

CÂMARA MUNICIPAL DE SINTRA

Departamento de Gestão de Edifícios Municipais

REQUALIFICAÇÃO DE LOGRADOUROS ESCOLARES

Escola Básica do 1º Ciclo ALMARGEM do BISPO

Fevereiro 2021

Memória Descritiva e Justificativa



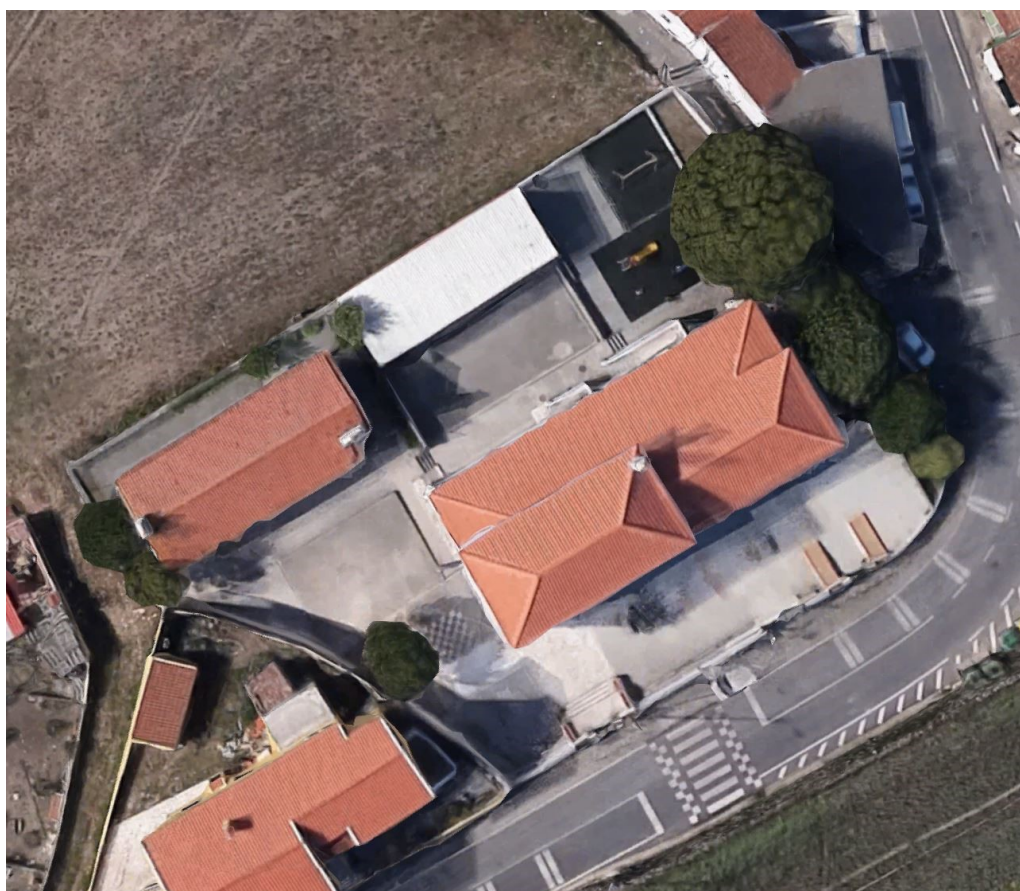
ÍNDICE

1 MEMÓRIA DESCRITIVA E JUSTIFICATIVA	2
1.1 INTRODUÇÃO	2
1.2 OBJETO	3
1.3 PRÉ-EXISTÊNCIA / PROPOSTA	3
1.4 ESTRATÉGIA DE INTERVENÇÃO.....	5
1.5 MOBILIÁRIO	6
1.6 EQUIPAMENTO LÚDICO	7
1.7 CONCLUSÃO	8
2 PLANO GERAL	8

1 MEMÓRIA DESCRITIVA E JUSTIFICATIVA

1.1 INTRODUÇÃO

A presente Memória Descritiva e Justificativa refere-se ao Projeto de Arranjos Exteriores de reabilitação e valorização do logradouro da **Escola Básica do 1º Ciclo e Jardim de Infância Almargem do Bispo**, sita na Avenida José Maria Pais 2715-230 ALMARGEM DO BISPO.



Ortofotomapa – Coordenadas GPS 38°50'34.0"N 9°16'20.5"W

O estudo de requalificação e valorização, visa desenvolver uma proposta de **reabilitação e qualificação do espaço** de modo a reverter a trajetória de degradação a que tem estado sujeito.

Este projeto pretende **dar resposta aos problemas de degradação**, inadequação da estrutura do espaço ao seu funcionamento, **bem como**, à **modernização e auto-sustentação** do mesmo.

1.2 OBJETO

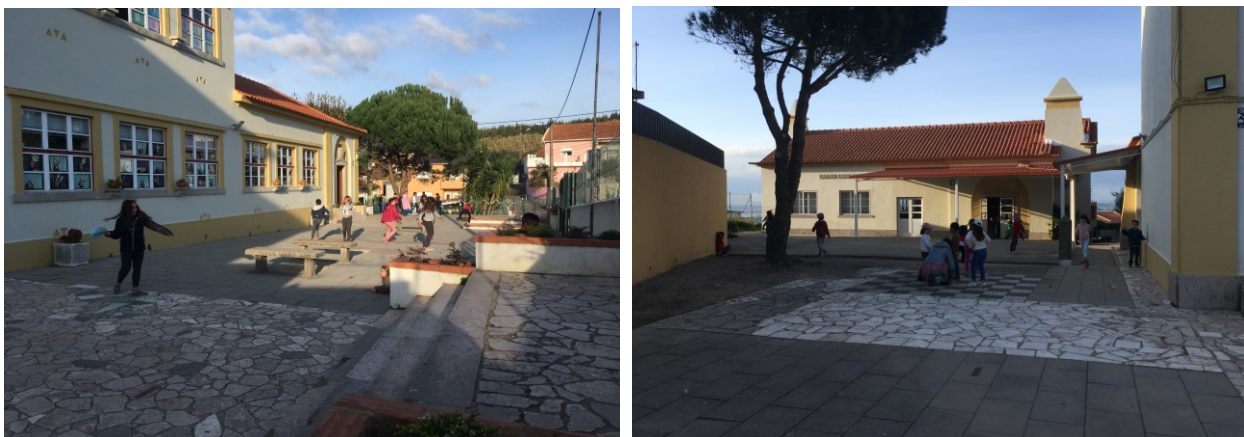
A área de intervenção encontra-se inserida no **núcleo urbano de Almargem do Bispo** e coabita com edifícios de habitação e comércio. Existe também uma relação de proximidade e complementaridade com equipamentos públicos.

A geometria planimétrica do terreno apresenta-se num trapézio, cujos lados maiores confrontam os quadrantes Norte e Sul. O prédio, na sua morfologia atual, apresenta-se com topografia essencialmente plana, à exceção na zona de recreio a norte que se encontram numa cota mais baixa em relação ao edifício principal. Estão atualmente implantados edifícios com os usos de **Escola Básica do 1º Ciclo, Refeitório e Jardim de Infância**.

Estes funcionam de forma dependente, possuindo uma relação formal e funcional entre eles. Existe ainda uma estrutura de recreio descoberto que se articula com o edifício principal a norte, sul e poente.

1.3 PRÉ-EXISTÊNCIA / PROPOSTA

A presente proposta prevê a **requalificação global** da zona de recreio existente, os acessos e zonas de circulação envolvente ao edifício escolar encontram-se em mau estado de conservação. Assim prevê-se a repavimentação total dos pavimentos existentes, através de colocação de pavimento em **lajetas de betão exagonal**, numa área aproximada de **668,00m²** e pavimento em **calçada de vidro** com área de **133,00m²**, acompanhado de canaletas sumidouros, mantendo as cotas de pavimento existentes, ajustadas às pendentes necessárias para um efetivo escoamento das águas pluviais.



Zonas envolventes ao Plano Centenário – proposta de repavimentação global

Por se encontrar, atualmente, **subaproveitado** e sem a manutenção necessária, **pretende-se uma recuperação que promova, valorize e potencialize este espaço de recreio** e dar melhores condições às crianças para a realização de diversas atividades, essencialmente relacionadas com desporto e lazer.

A proposta prevê a reabilitação de uma área efetiva de desporto, através da **criação de um campo de futsal e basquetebol** sobre base cimentícia numa área aproximada de **190,00m²** revestido a resina acrílica, com **cobertura em tela PVC** de alta resistência, envolvido por vedação de proteção para o efeito.



Proposta de criação de um campo de jogos

A norte do edifício escolar, contíguo ao futuro campo de jogos encontra-se um equipamento obsoleto, propõe-se a retirada do mesmo e **a introdução de um equipamento lúdico**, adequado à faixa etária a que se destina, **instalado sobre pavimento de borracha**, com uma área aproximada de **80,00 m²**, e protegido às intempéries por **uma cobertura em tela PVC** de alta resistência.



Zona norte a requalificar

Por se tratar de uma obra de **requalificação total do logradouro**, serão ainda intervencionadas as **zonas envolventes ao edifício**, que apresentam alguns sinais de degradação propondo-se a sua **requalificação**, nomeadamente **muros e muretes, vedações e portões, canaletes**, substituição das **tampas de betão** e colocação de **bebedouros, ecopontos e bancos**.

1.4 ESTRATÉGIA DE INTERVENÇÃO

A presente proposta de espaços exteriores centrou-se fundamentalmente na definição dos seguintes elementos:

- **Requalificação e revitalização de todo o espaço existente e disponível**, melhorando as condições de utilização que atualmente apresenta, reforçando assim o carácter de permanência, de acontecimentos, de práticas sociais, culturais, recreativas e desportivas.
- Criação **campo de jogos**
- Instalação de **equipamento lúdico**
- **Pintura** em resina acrílica do **campo de jogos**
- Implantação de **mobiliário urbano**.

1.5 MOBILIÁRIO URBANO

De forma a dar uma imagem mais unificada, optou-se por seleccionar **mobiliário urbano com o mesmo carácter estético**, resistente, e adequado às necessidades da escola.

Os ecopontos serão de betão, do tipo "Veco, Urban Design, ECO 40 betão", ou equivalente.



Ecoponto

Os bebedouros serão em estrutura tubular em cinza forja com cuba de inox, do tipo "Veco, Urban Design, Bebedouro BE 09A", ou equivalente.



Bebedouro

Os bancos e mesas propostos para o Jardim de infância são do tipo " ELIO - Serra d'Aire - ref. 0294", ou equivalente.



Banco

1.6 EQUIPAMENTO LÚDICO

As estruturas dos parques infantis aliam múltiplas experiências lúdicas à prática e **atividades desportivas num mesmo equipamento**, impulsionando os utilizadores a um maior dinamismo.

É proposto a estrutura em alumínio, do tipo "VECO URBAN DESIGN refª RADICAL PLURAL ST 4A AL" ou equivalente, cumprindo com a norma europeia **EN1176:2008**



Estrutura Radical Plural

É proposto as molas do tipo "VECO URBAN DESIGN refª MOLA ABELHA MO122", ou equivalente, cumprindo com a norma europeia EN1176:2008.



Mola MO 122

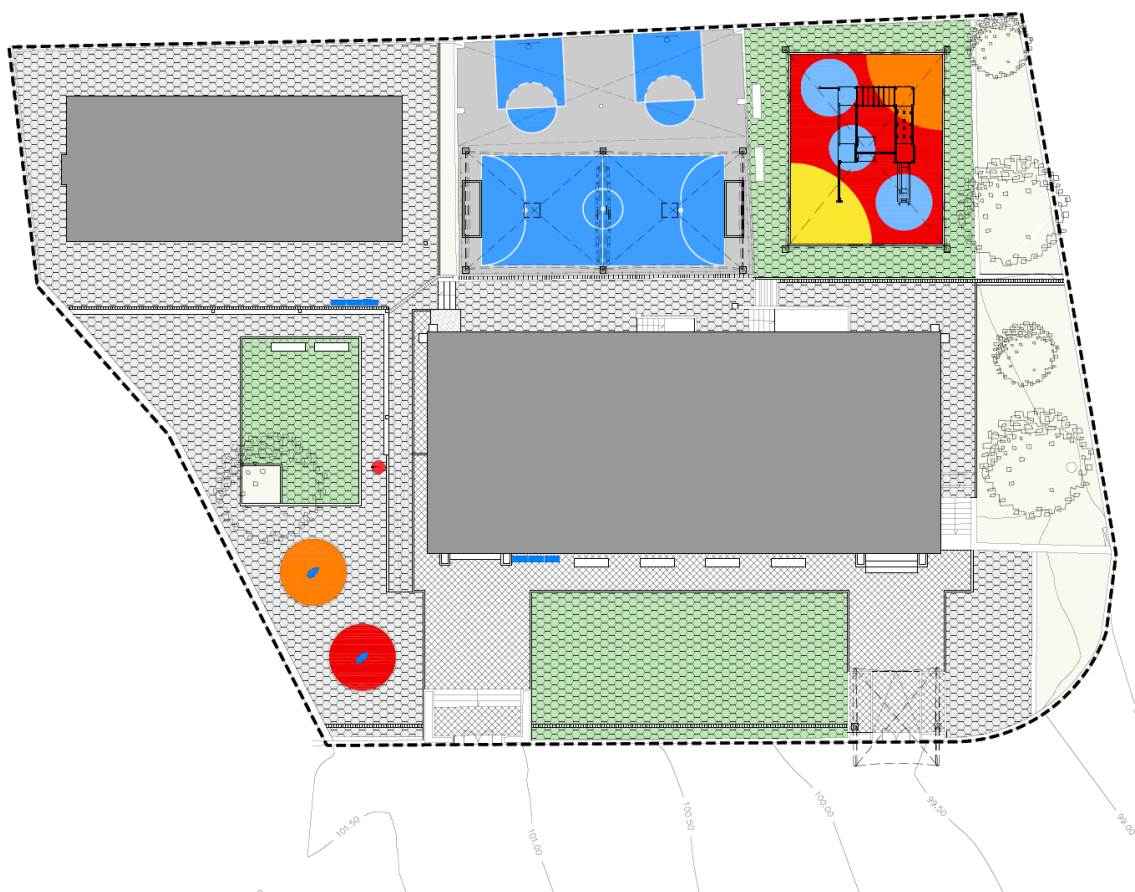
1.7 CONCLUSÃO

Trata-se de **um espaço que irá proporcionar a realização de atividades** que poderão promover a saúde, através da prática de exercício físico, e de lazer, fomentando, por outro lado, a interação, a experimentação, a exploração, a observação e descoberta.

É de extrema importância para a escola possuir um espaço para a prática de atividades físicas que se traduz em benefícios para a saúde das crianças.

Deste modo, este projeto **engrandece o parque escolar**, sobretudo, beneficia todas as crianças que dele irão usufruir.

2.0 PLANO GERAL



Mem-Martins, 8 de fevereiro de 2021

José Eduardo Marques, arq.º