

**CÂMARA MUNICIPAL DE SINTRA**

Departamento de Gestão de Edifícios Municipais

## REQUALIFICAÇÃO DE LOGRADOUROS ESCOLARES

Escola Básica do 1º Ciclo ARUIL - ALMARGEM do BISPO

Fevereiro 2021

Memória Descritiva e Justificativa



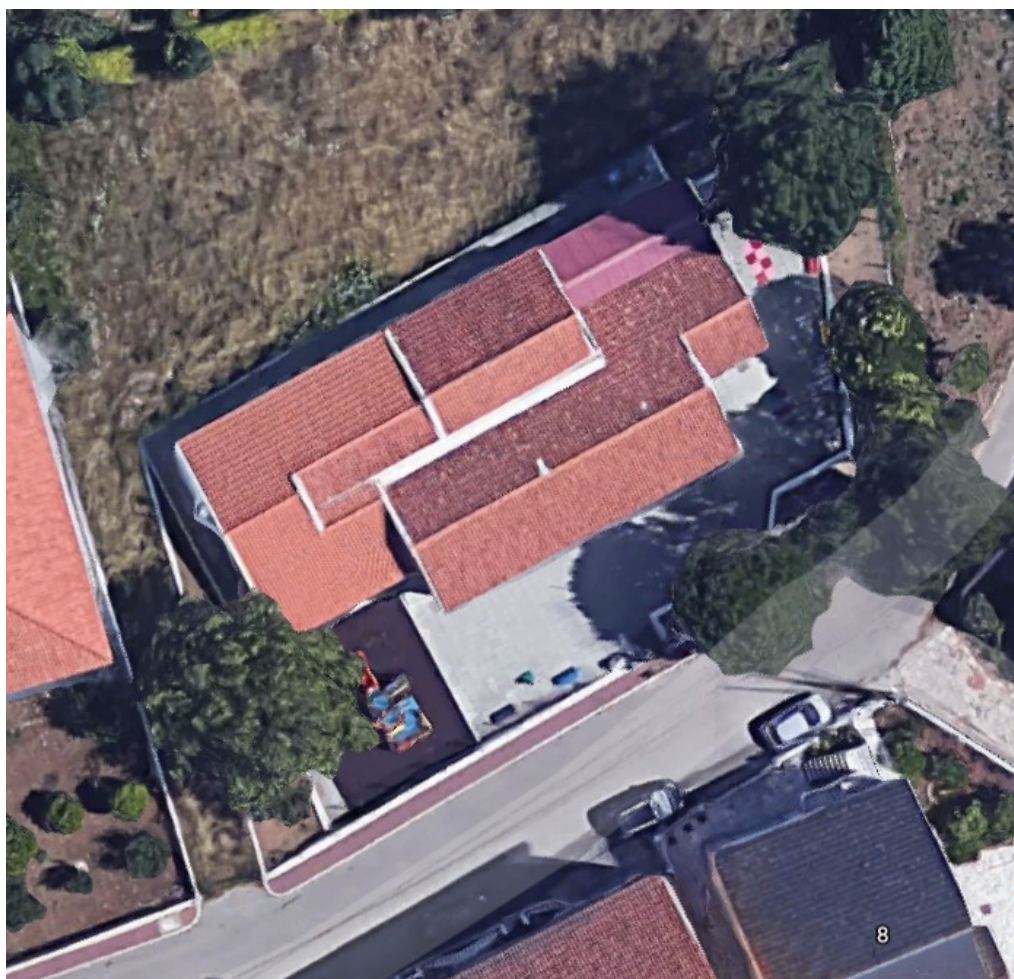
## ÍNDICE

<b>1 MEMÓRIA DESCRITIVA E JUSTIFICATIVA .....</b>	<b>2</b>
1.1 INTRODUÇÃO .....	2
1.2 OBJETO .....	3
1.3 PRÉ-EXISTÊNCIA / PROPOSTA .....	3
1.4 ESTRATÉGIA DE INTERVENÇÃO.....	4
1.5 MOBILIÁRIO .....	5
1.6 EQUIPAMENTO FITNESS .....	6
1.7 CONCLUSÃO .....	6
<b>2 PLANO GERAL .....</b>	<b>7</b>

## 1 MEMÓRIA DESCRITIVA E JUSTIFICATIVA

### 1.1 INTRODUÇÃO

A presente Memória Descritiva e Justificativa refere-se ao Projeto de Arranjos Exteriores de reabilitação e valorização do logradouro da **Escola Básica do 1º Ciclo de Aruil**, sita na Rua General Barnabé António Ferreira 2715-247 ALMARGEM DO BISPO.



Ortofotomapa – Coordenadas GPS 38°50'22.2"N 9°15'17.6"W

O estudo de requalificação e valorização, visa desenvolver uma proposta de **reabilitação e qualificação do espaço** de modo a reverter a trajectória de degradação a que tem estado sujeito.

Este projeto pretende **dar resposta aos problemas de degradação**, inadequação da estrutura do espaço ao seu funcionamento, **bem como**, à **modernização e auto-sustentação** do mesmo.

## 1.2 OBJETO

A área de intervenção encontra-se inserida no **núcleo urbano de Aruil** e coabita com edifícios de habitação e pequeno comércio.

A geometria planimétrica do terreno apresenta-se num trapézio, cujos lados maiores confrontam os quadrantes Norte e Sul. O prédio, na sua morfologia atual, apresenta-se com topografia essencialmente plana. Estão atualmente implantados edifícios com os usos de **Escola Básica do 1º Ciclo, Refeitório e Jardim de Infância**.

Estes funcionam de forma dependente, possuindo uma relação formal e funcional entre eles. Existe ainda uma estrutura de recreio descoberto que se articula com o edifício principal a sul.

## 1.3 PRÉ-EXISTÊNCIA / PROPOSTA

A presente proposta prevê a **requalificação global** da zona de recreio existente, os acessos e zonas de circulação envolvente ao edifício escolar encontram-se em mau estado de conservação. Assim prevê-se a repavimentação total dos pavimentos existentes, através de colocação de pavimento em **lajetas de betão exagonal**, numa área aproximada de **300,00m<sup>2</sup>** mantendo as cotas de pavimento existentes, ajustadas às pendentes necessárias para um efetivo escoamento das águas pluviais.



Zonas envolventes ao edifício escolar – proposta de repavimentação global

Por se encontrar, atualmente, **subaproveitado** e sem a manutenção necessária, **pretende-se uma recuperação que promova, valorize e potencialize este espaço de recreio** e dar melhores condições às crianças para a realização de diversas atividades, essencialmente relacionadas com desporto e lazer.

A proposta prevê a substituição do **pavimento de borracha** existente com a área de **80,00m<sup>2</sup>** e a criação de um **pequeno campo de jogos** a nascente do edifício em base cimentícia, revestido a resina acrílica e protegido com vedação para o efeito numa área aproximada de **60,00m<sup>2</sup>**.



Proposta de substituição de pavimento de borracha



Zona a criar campo de jogos

Por se tratar de uma obra de **requalificação total do logradouro**, serão ainda intervencionadas as **zonas envolventes ao edifício**, que apresentam alguns sinais de degradação propondo-se a sua **requalificação**, nomeadamente **muros e muretes, vedações e portões, canaletes**, substituição das **tampas de betão** e colocação de **bebedouros, ecopontos** e requalificação de **bancos**.

#### 1.4 ESTRATÉGIA DE INTERVENÇÃO

A presente proposta de espaços exteriores centrou-se fundamentalmente na definição dos seguintes elementos:

- **Requalificação e revitalização de todo o espaço existente e disponível**, melhorando as condições de utilização que atualmente apresenta, reforçando assim o carácter de permanência, de acontecimentos, de práticas sociais, culturais, recreativas e desportivas.

- Criação **campo de jogos**

- Instalação de **Fitness Kids**
- **Pintura** em resina acrílica do **campo de jogos**
- Implantação de **mobiliário urbano**.

### 1.5 MOBILIÁRIO URBANO

De forma a dar uma imagem mais unificada, optou-se por selecionar **mobiliário urbano com o mesmo carácter estético**, resistente, e adequado às necessidades da escola.

Os ecopontos serão de betão, do tipo "Veco, Urban Design, ECO 40 betão", ou equivalente.



#### Ecoponto

Os bebedouros serão em estrutura tubular em cinza forja com cuba de inox, do tipo "Veco, Urban Design, Bebedouro BE 09A", ou equivalente.



#### Bebedouro

## 1.6 EQUIPAMENTO KIDS FITNESS

A correria dos pais e adultos que rodeiam as crianças e jovens no seu dia-a-dia, leva a que, na perspectiva de afirmar a segurança associada ao lazer, o seu crescimento seja amarrado às novas tecnologias, aprisionando-os num mundo só deles. A contrariar esta tendência e **dando ênfase à prática de exercício é proposto a linha "Veco, Urban Design, Kids Fitness"**, ou equivalente, cumprindo com a norma europeia **EN166630:2015**, que vem proporcionar/orientar as crianças **para um estilo de vida saudável, física e mentalmente.**



Balança K FIT 01



Cintura e Surf K FIT 35

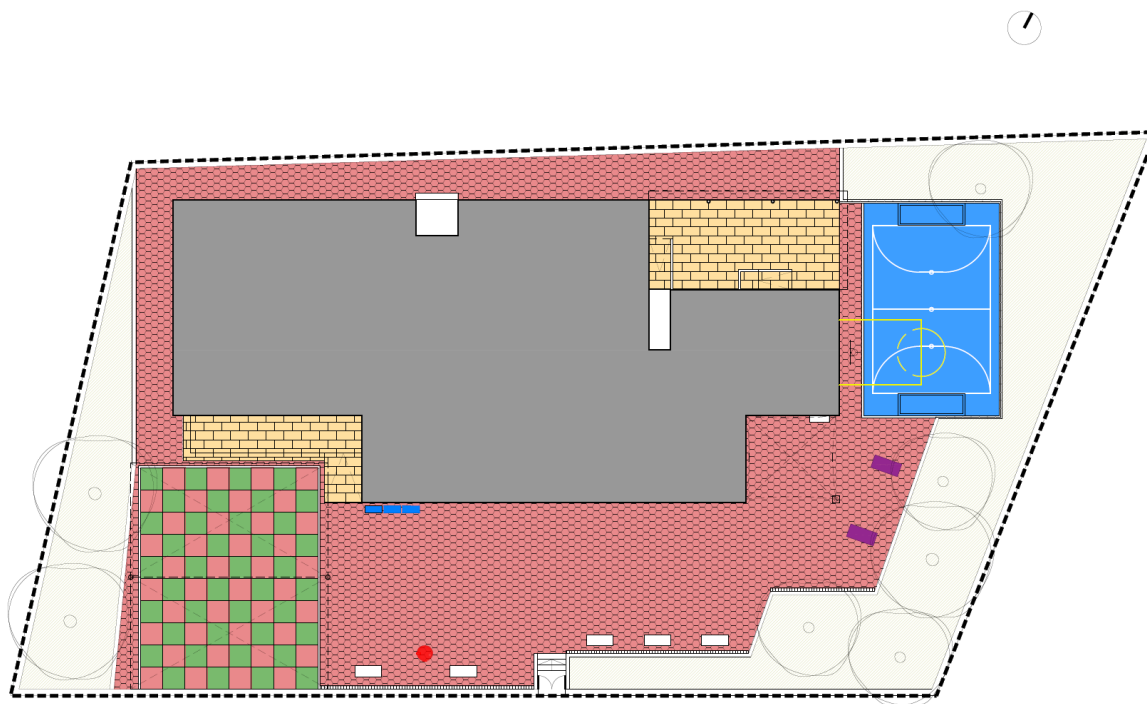
## 1.7 CONCLUSÃO

Trata-se de **um espaço que irá proporcionar a realização de atividades** que poderão promover a saúde, através da prática de exercício físico, e de lazer, fomentando, por outro lado, a interação, a experimentação, a exploração, a observação e descoberta.

É de extrema importância para a escola possuir um espaço para a prática de atividades físicas que se traduz em benefícios para a saúde das crianças.

Deste modo, este projeto **engrandece o parque escolar**, sobretudo, beneficia todas as crianças que dele irão usufruir.

## 2.0 PLANO GERAL



Mem-Martins, 8 de fevereiro de 2021

José Eduardo Marques, arq.º